

令和7年度 群馬県精神障害者地域移行・地域定着支援関係者研修(4) 25分

---

テーマ：「ピアサポーターから」

ほかま  
担当：外間 直樹（新潟医療福祉大学看護学部）

---

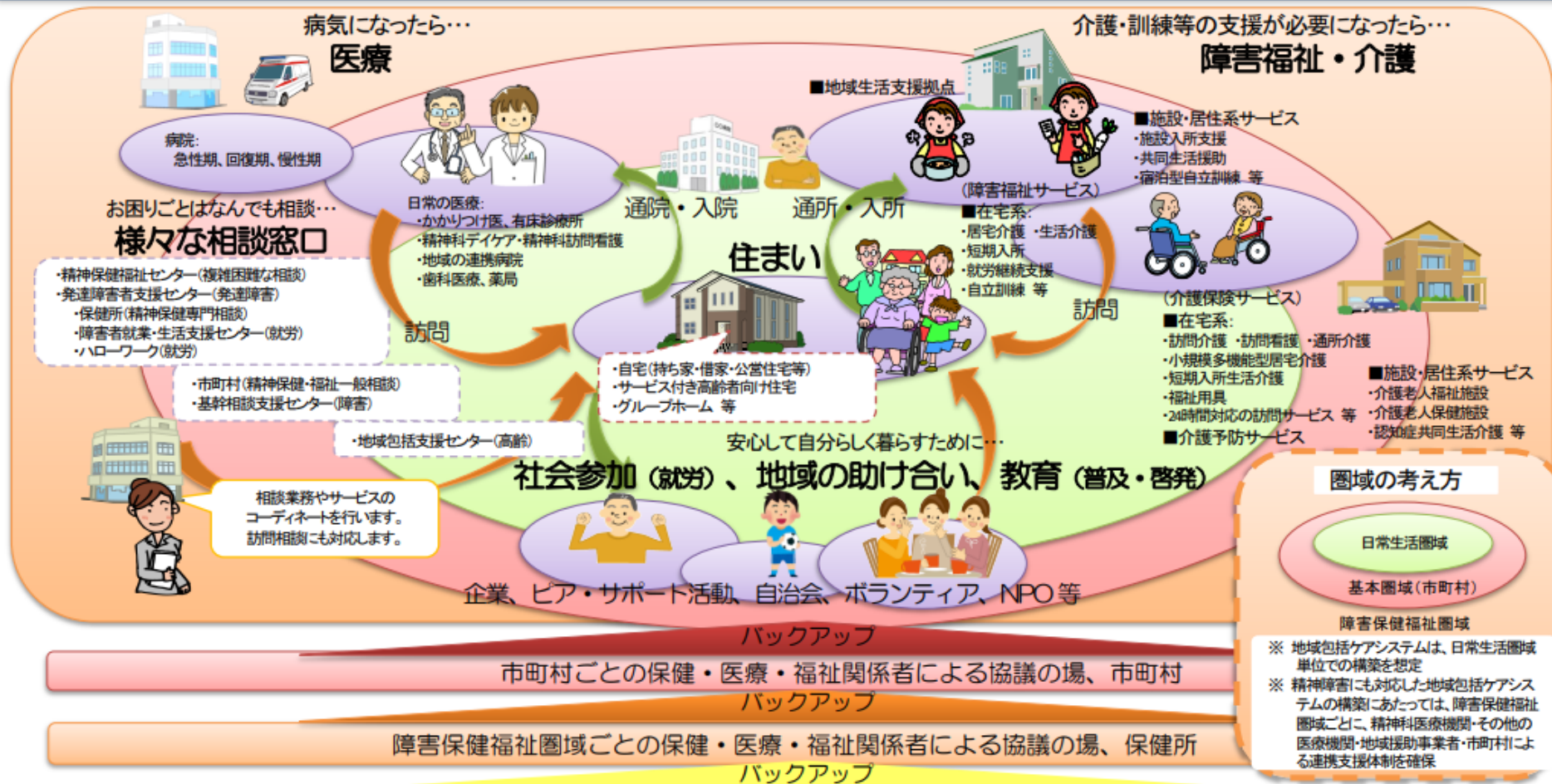
# 本日の主な講義内容

---

1. 精神障害者にも対応した地域包括ケアシステム
2. ピアサポーターの業務の例
3. ピアサポーターの支援サービスと具体的な事例
4. ピアサポーターが利用者に与える効果
5. ピアサポーターが事業所の職員に与える効果
6. 精神障害者のピアサポート活動における課題
7. 地域生活への意向に向けた支援の流れとピアサポート

# 1. 精神障害者にも対応した地域包括ケアシステム

- 精神障害者が、地域の一員として安心して自分らしい暮らしをすることができるよう、医療、障害福祉・介護、住まい、社会参加（就労）、地域の助け合い、教育が包括的に確保された地域包括ケアシステムの構築を目指す必要がある。
- このような精神障害にも対応した地域包括ケアシステムの構築にあたっては、計画的に地域の基盤を整備するとともに、市町村や障害福祉・介護事業者が、精神障害の程度によらず地域生活に関する相談に対応できるように、圏域ごとの保健・医療・福祉関係者による協議の場を通じて、精神科医療機関、その他の医療機関、地域援助事業者、市町村などとの重層的な連携による支援体制を構築していくことが必要。



## 2.ピアサポーターの業務の例



### 地域移行支援

利用者の不安に共感、経験者  
ならではの視点で助言や  
外出同行で安心感を与える



### 自立生活援助 地域生活支援員

経験者ならではの  
共感・目標・希望・仲間づくり  
症状の自己対処、  
医師や薬との付き合い方  
の助言



### 相談支援

権利擁護・ニーズの確認  
経験しているからこそその  
わかりやすい制度説明や  
利用方法の助言



### 地域定着支援

電話相談における  
実体験での苦勞の共有  
同じ経験者同士にしか  
わからない安心感の共有



### 事業所内研修

同僚である専門職に  
体験を元に障害者への  
配慮等レクチャー



### 家族への面接

経験者ならではの視点で  
家族関係について助言

経験者として視点で、リカバ  
リー体験を活かした助言や共  
に行動をする支援

# 3.ピアサポーターの支援サービスと具体的な事例

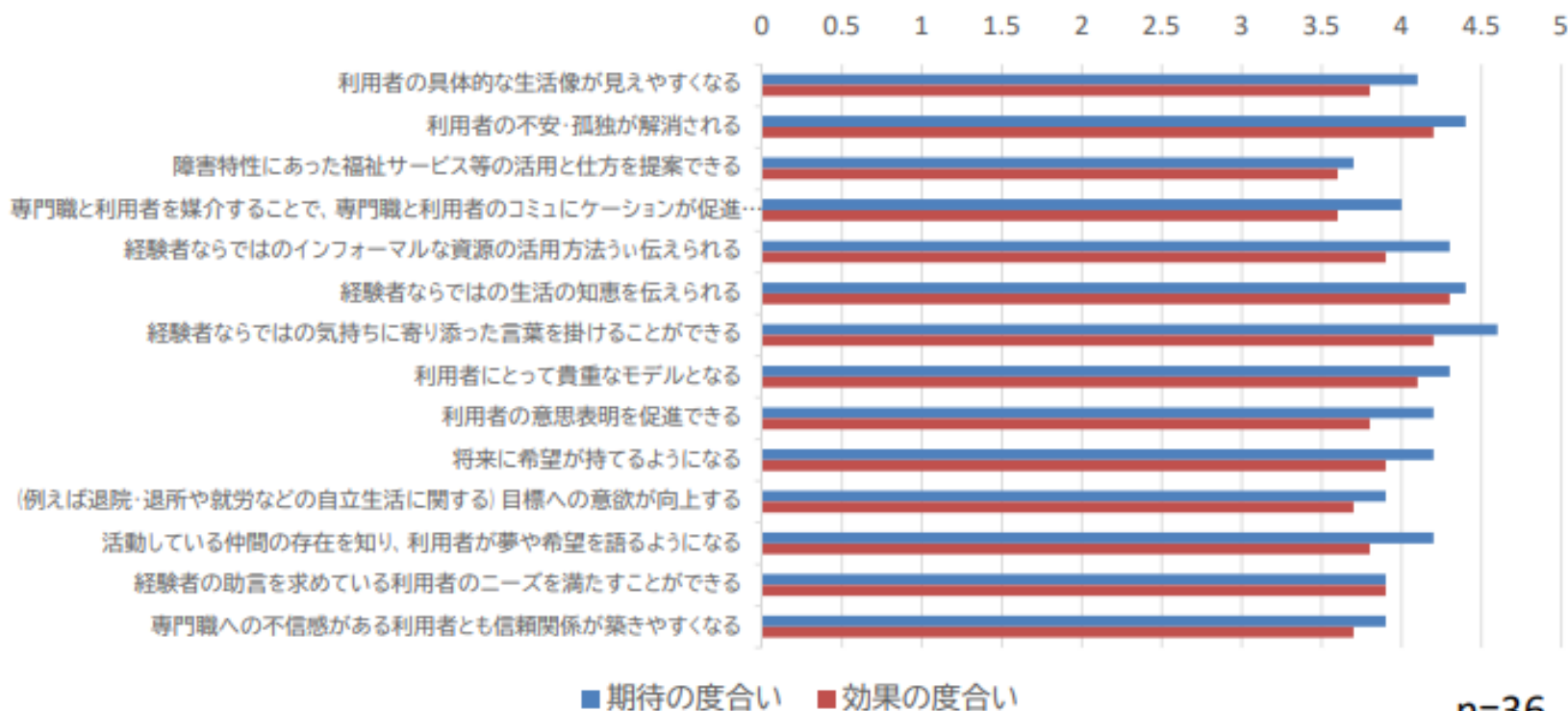
サービス種別	具体的事例
計画相談支援 障害児相談支援	<p>・相談支援専門員の面接にピアサポーターも同席してくれたことから、緊張せずに安心して自身の希望を相談することができた。</p> <p>過去に障害福祉サービスを利用した経験のあるピアサポーターであったので、<u>当事者の目線で参考になる情報が多く、悩み方も含めて手本を見ているようで主体的にサービス等利用計画が作成された。</u></p>
地域移行支援	<p>・ピアサポーターが支援することで、医療専門職や家族に直接話せないことやうまく伝わらないことに関しての橋渡しができ、<u>退院に向かう不安が軽減され、地域移行支援を安定的に利用できた。</u></p> <p>同様に入院経験のあるピアサポーターの姿を見て、<u>自身も地域で生活ができると自信を持つことができ、19年の入院から退院することができた。</u></p>
自立生活援助	<p>・ピアサポーターが支援に入る前は病識が低く、怠業傾向もあり病状悪化による救急受診などが時々あったが、定期的にピアサポーターが訪問し、<u>精神科に入院経験のあるピアサポーターからアドバイスを受けることができ、障害受容と共に自身も納得して服薬管理や金銭管理などの生活課題に取り組むことができるようになった。</u></p> <p>結果、救急受診をすることも無くなり、<u>安定した地域生活を送ることができている。</u></p>
地域定着支援	<p>・過去のパニック発作を思い出し予期不安が生じる時に電話相談をするが、<u>経験を共有できるピアサポーターが対応してくれることにより、安心して落ち着いて対処できるようになった。</u></p> <p>また、<u>地域定着支援として同じ病気があっても仕事に従事しているピアサポーターと繋がっていることで励みになり、今の自分でも良いんだと思えたことで主体的に生活課題に取り組むことができるようになった。</u></p>

# 4.ピアサポーターが利用者にも与える効果

- 障害福祉サービス事業所等が考えるピアサポーターの支援が利用者にも与える効果についての期待や効果の度合いについて、
- ・「経験者ならではの気持ちに寄り添った言葉をかけることができる」、
  - ・「経験者ならではの生活の知恵を伝えられる」、
  - ・「利用者の不安・孤独が解消される」
- といった項目の値が高くなっている。

<ピアサポーターを配置する36事業所におけるアンケート調査への回答>

障害福祉サービス事業所等が考えるピアサポーターの支援が利用者にも与えるプラスの効果として期待、効果(5点満点)



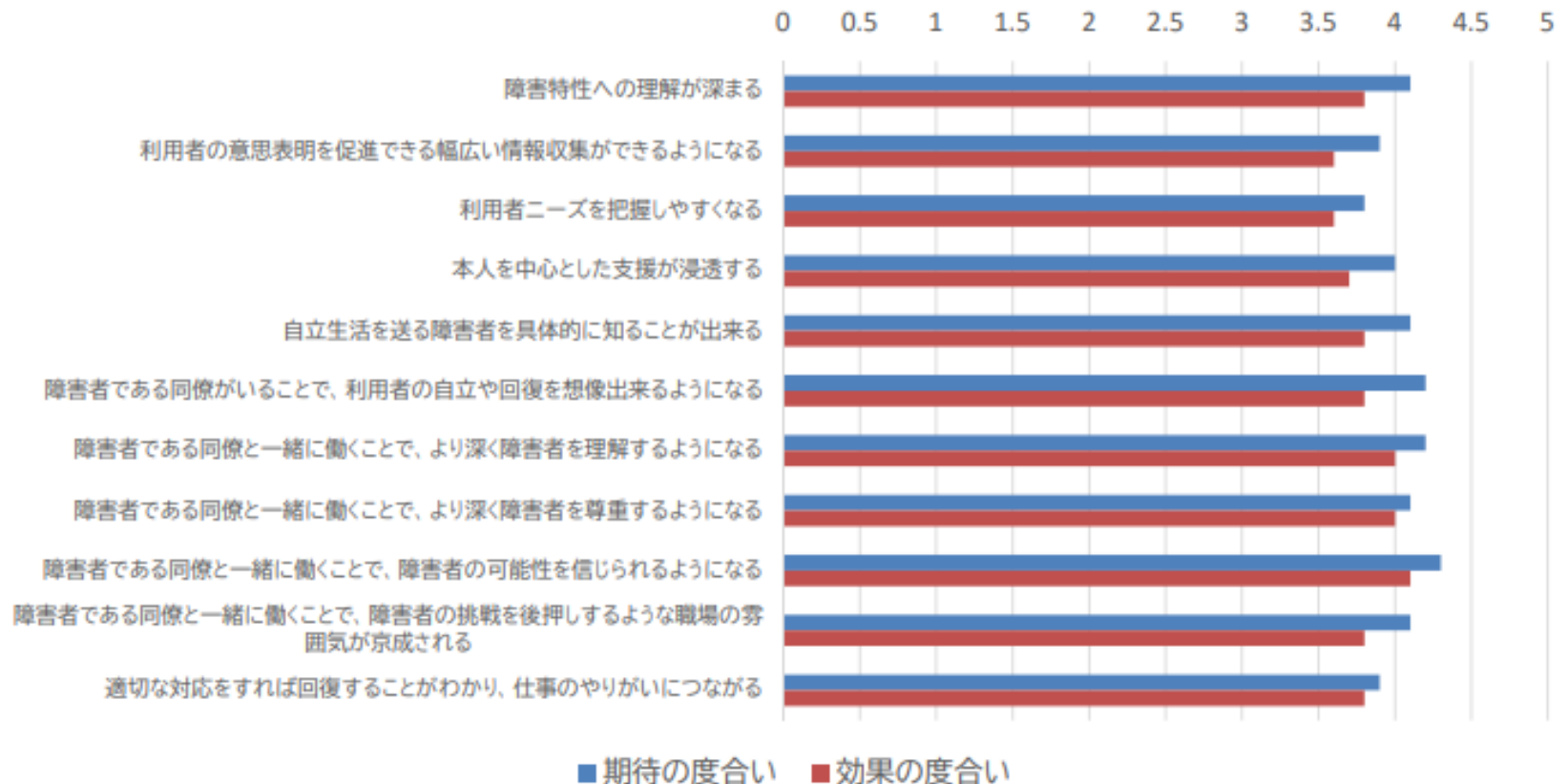
n=36

# 5.ピアサポーターが事業所の職員に与える効果

○ピアサポーターの支援が事業所の他の職員に与える効果について、障害者である同僚と一緒に働くことで障害者の尊重や理解が深まるなどの効果がある。

＜ピアサポーターを配置する36事業所におけるアンケート調査への回答＞

ピアサポーターの支援が事業所の他の職員に与えるプラスの効果、期待 (5点満点)



n=36

## 6.精神障害者のピアサポート活動における課題

- ネガティブなイメージや偏見が伴いやすい（飯田, 2020）
- ピアサポーターの孤立、周囲からの理解が得られにくい  
（飯田, 2020）
- 他のピアサポート活動に比べると広がりにくい  
（栗原, 2019）

# 7. 地域生活への移行に向けた支援の流れ(イメージ)

退院・退所

- ・事業の対象者への周知
- ・意向の聴取等
- ・対象者選定



相談支援事業所へつなげる



【精神科病院・入所施設】

- ・障害者入所施設
- ・救護施設等の保護施設
- ・刑務所等矯正施設

相談支援事業者と連携による地域移行に向けた支援の実施

通院、デイケア、訪問看護

日中活動の体験利用  
【障害福祉サービス事業所】

日中活動、居宅サービス利用

外泊・宿泊体験  
【自宅・アパート・グループホーム等】

住まいの場の支援

自立支援協議会が設置する地域移行支援部会

- 精神病院または障害入所施設からの地域移行(退院・退所)を推進することを目的に、課題に対する手法などを協議する
- ・地域移行の取り組みの推進
  - ・多様な居住の場の確保の推進

連携

連携

自立支援協議会によるネットワーク化

市・保健所・精神保健福祉センター・福祉事務所  
障害福祉サービス事業所・障害者就業・生活支援センター 等

# 引用・参考文献

---

1. 厚生労働省障害福祉サービス等報酬改定検討チーム:ピアサポートの専門性の評価について, [https://www.mhlw.go.jp/stf/seishinhoukatukentoukai\\_00008.html](https://www.mhlw.go.jp/stf/seishinhoukatukentoukai_00008.html)
  2. 厚生労働省「第5回 精神障害にも対応した地域包括ケアシステムの構築に係る検討会:当事者の関わり(ピアサポート)について及び当事者視点での精神障害にも対応した地域包括ケアシステムの在り方等について(資料2)», <https://www.mhlw.go.jp/content/12200000/000686491.pdf>
  3. 静岡市障害者協会:[https://shizu-shokyo.org/consult\\_top/commsupp/](https://shizu-shokyo.org/consult_top/commsupp/)
  4. 飯田大輔,岡田摩理,大島泰子:精神障害者と家族のセルフヘルプ・グループに必要とされる専門職の支援—ピアサポートによる効果と課題を踏まえた検討—.日赤豊田看大紀 15(1):61-68,2020
  5. 栗原はるか:精神障害をもつピアサポーターについての研究動向と課題.聖泉看護学研究 8:29-36,2019
-